



**АДМИНИСТРАЦИЯ СЕЛЬСКОГО ПОСЕЛЕНИЯ КУРУМОЧ
МУНИЦИПАЛЬНОГО РАЙОНА
ВОЛЖСКИЙ САМАРСКОЙ ОБЛАСТИ
ПОСТАНОВЛЕНИЕ**

От 17 октября 2024 года № 414

**О подготовке документации по планировке и межеванию территории в
жилом квартале (кадастровый квартал 63:17:2403025) в границах ул.
Ново-Садовая села Курумоч Волжского района Самарской области**

Рассмотрев предложение МБУ «Сельское поселение Курумоч» муниципального района Волжский Самарской области вх. № 41/02-01-15 от 17.10.2024 г. о подготовке проекта планировки территории и проекта межевания территории, в соответствии со статьей 45 и 46 Градостроительного кодекса Российской Федерации, руководствуясь Уставом сельского поселения Курумоч муниципального района Волжский Самарской области, решением Собрании представителей сельского поселения Курумоч муниципального района Волжский Самарской области от 19 декабря 2019 г. «Об одобрении проекта соглашения о передаче осуществления части полномочий по решению вопросов местного значения в сфере градостроительной деятельности от органов местного самоуправления поселения муниципального района Волжский Самарской области органам местного самоуправления муниципального района Волжский Самарской области на 2020 год»,
ПОСТАНОВЛЯЮ:

1. Разрешить подготовить проект планировки территории с проектом межевания территории в его составе в жилом квартале (кадастровый квартал 63:17:2403025) в границах ул. Ново-Садовая села Курумоч Волжского района

Самарской области (далее – проект планировки и межевания территории), за счет собственных средств, в срок – не более 6 месяцев со дня вступления в силу настоящего Постановления.

2. В указанный в пункте 1 настоящего Постановления срок МБУ «Сельское поселение Курумоч» муниципального района Волжский Самарской области обеспечить представление в Администрацию муниципального района Волжский Самарской области подготовленный проект планировки и межевания территории для осуществления проверки на соответствие требованиям, установленным частью 10 статьи 45 Градостроительного кодекса Российской Федерации.

3. Границы территории, в отношении которой осуществляется подготовка проекта планировки и межевания территории, определяются согласно приложению к настоящему Постановлению.

4. Установить срок подачи физическими и (или) юридическими лицами предложений, касающихся порядка, сроков подготовки и содержания проекта планировки и проекта межевания территории – в течение 15 (пятнадцати) дней со дня официального опубликования настоящего Постановления.

5. Официально опубликовать настоящее Постановление в ежемесячном информационном вестнике «Вести сельского поселения Курумоч» и на официальном сайте Администрации сельского поселения Курумоч: <http://sp-kuzumoch.ru>.

6. Настоящее Постановление вступает в силу со дня его официального опубликования.

Приложение: схемы на КПТ

И.О. Главы сельского поселения Курумоч
муниципального района Волжский
Самарской области



М.В. Кондратьева

Утверждена

(наименование документа об утверждении, включая наименования

органов государственной власти или органов местного

самоуправления, принявших решение об утверждении схемы

или подписавших соглашение о перераспределении земельных участков)

от _____

№ _____

**Схема расположения земельного участка или земельных участков
на кадастровом плане территории**

Условный номер земельного участка

(указывается в случае, если предусматривается образование двух и более земельных участков)

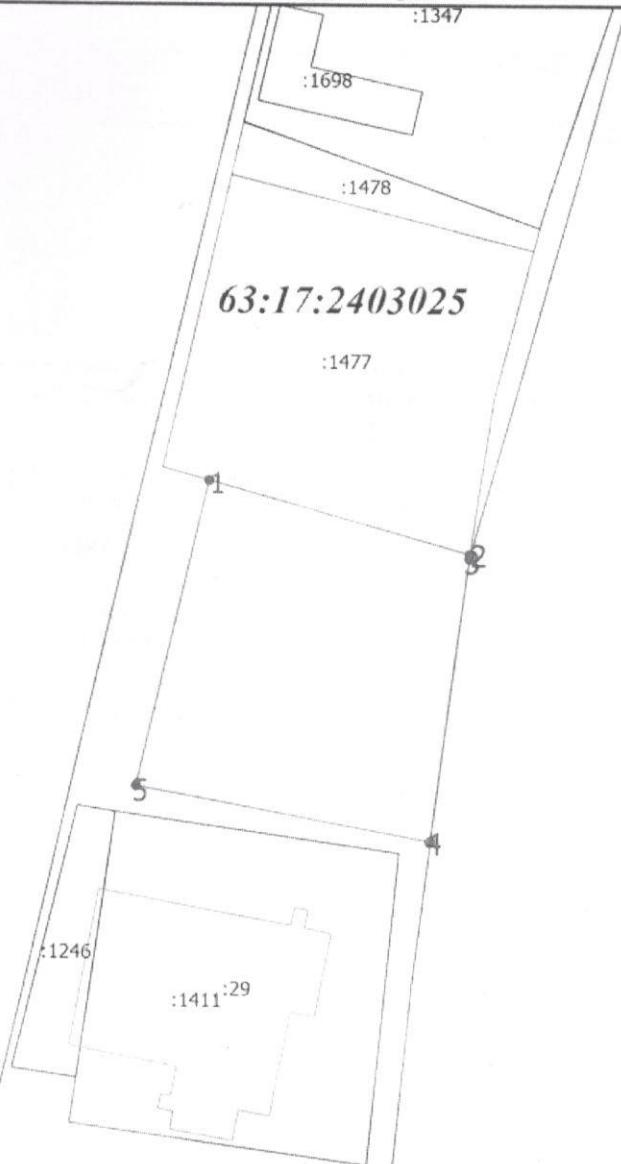
Площадь земельного участка 1984 м²

(указывается проектная площадь образуемого земельного участка, вычисленная с использованием технологических и программных средств, в том числе размещенных на официальном сайте федерального органа исполнительной власти, уполномоченного Правительством Российской Федерации на осуществление государственного кадастрового учета, государственной регистрации прав, ведение Единого государственного реестра недвижимости и предоставление сведений, содержащихся в Едином государственном реестре недвижимости, в информационно-телекоммуникационной сети "Интернет" (далее - официальный сайт), с округлением до 1 квадратного метра. Указанное значение площади земельного участка может быть уточнено при проведении кадастровых работ не более чем на десять процентов)

Обозначение характерных точек границ	Координаты, м	
	X	Y
1	2	3
1	419536.21	1367542.33
2	419525.17	1367582.09
3	419524.50	1367582.00
4	419481.50	1367576.50
5	419489.62	1367531.76
1	419536.21	1367542.33

Схема расположения земельного участка или земельных участков на кадастровом плане территории

МСК-63, зона 1



Формирование земельного участка из земель, Государственная собственность на которые не разграничена

Вид разрешенного использования: личное подсобное хозяйство

Адрес участка: Российская Федерация, Самарская область, муниципальный район Волжский, сельское поселение Курумоч, село Курумоч, улица Ново-Садовая, земельный участок б/н

Масштаб 1:1100

Условные обозначения

- | | | | |
|---------------|--|-------|--|
| | - Часть границы, местоположение которой определено при выполнении кадастровых работ | | - Характерная точка границы земельного участка, сведения ЕПРН о которой соответствуют требованиям, установленным в соответствии с частью 13 статьи 22 Федерального закона от 13 июля 2015 г. N 218-ФЗ "О государственной регистрации недвижимости" |
| 1 | - Обозначение новой характерной точки | | - Граница земельного участка |
| | - Граница здания | | - Граница кадастрового квартала |
| | - Характерная точка границы земельного участка, сведения о которой отсутствуют в ЕПРН, местоположение которой определено при кадастровых работах (новая характерная точка) | :1477 | - Кадастровый номер земельного участка |
| 63:17:2403025 | - Номер кадастрового квартала | | |